

การลงทุนระหว่างประเทศของสหราชอาณาจักร

1. การลงทุนโดยตรงจากต่างประเทศ (FDI)

1.1 การลงทุนโดยตรงของสหราชอาณาจักรในต่างประเทศ

- จากสถิติของ Office for National Statistics ของสหราชอาณาจักร พบว่า เงินลงทุนโดยตรงสุทธิของสหราชอาณาจักรในต่างประเทศ (net direct investment abroad) ในปี 2552 มีมูลค่า 21.2 พันล้านปอนด์ ลดลง 78.1 พันล้านปอนด์จากปีที่ผ่านมา ทั้งนี้ ในปี 2552 สหราชอาณาจักรออกไปลงทุนในญี่ปุ่นสูงเป็นอันดับ 1 รองลงมาคือ อินเดีย อินโดนีเซีย เกาหลีใต้ มาเลเซีย ไทย และจีนตามลำดับ

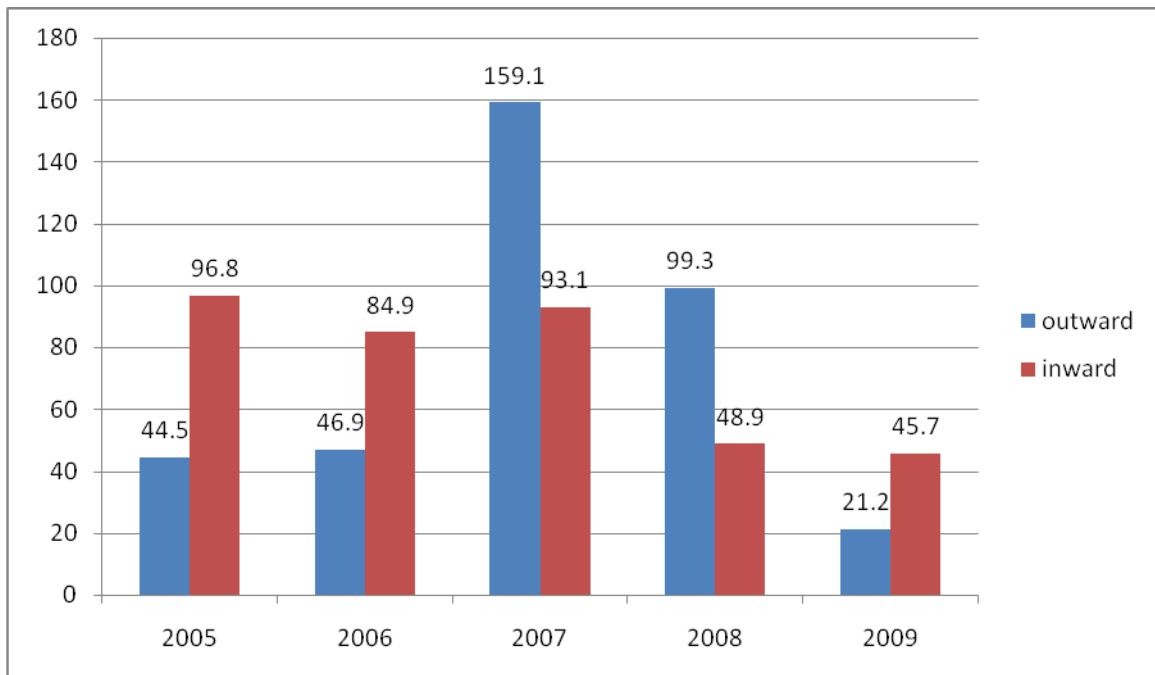
- จากสถิติของ Office for National Statistics ของสหราชอาณาจักร ยอดรวม FDI ในต่างประเทศของสหราชอาณาจักร ณ สิ้นปี 2552 มีมูลค่ารวมทั้งสิ้น 1,029.7 พันล้านปอนด์ ลดลงจากปีที่ผ่านมา จากมูลค่า 1,073.6 พันล้านปอนด์ ณ สิ้นปี 2551 ทั้งนี้ ณ สิ้นปี 2552 สหราชอาณาจักรลงทุนในสหรัฐฯสูงเป็นอันดับ 1 ตามด้วย เนเธอร์แลนด์ และลักเซมเบิร์ก ตามลำดับ การลงทุนในเอเชียมีส่วนแบ่งประมาณร้อยละ 8 ของการลงทุนโดยตรงสุทธิของสหราชอาณาจักรในต่างประเทศ โดยยอดรวมการลงทุนในเอเชียของสหราชอาณาจักร ณ สิ้นปี 2552 เป็นการลงทุนในฮ่องกงสูงเป็นอันดับ 1 ตามด้วยอินเดีย สิงคโปร์ จีน ญี่ปุ่น เกาหลีใต้ อินโดนีเซีย ไทย และมาเลเซีย ตามลำดับ

1.2 การลงทุนโดยตรงจากต่างประเทศในสหราชอาณาจักร

อาณาจักร

- ในส่วนของเงินลงทุนโดยตรงสุทธิจากต่างประเทศในสหราชอาณาจักร (net direct investment in the UK) ในปี 2552 มีมูลค่า 45.7 พันล้านปอนด์ ลดลง 3.2 พันล้านปอนด์จากปีก่อนหน้า โดยประเทศที่มีการลงทุนในสหราชอาณาจักรสูงเป็นอันดับ 1 ในปี 2552 คือ ฝรั่งเศส รองลงมา คือ สหรัฐฯ สเปน และเยอรมัน ตามลำดับ ทั้งนี้ จากภูมิภาคเอเชีย ประเทศที่มีการลงทุนในสหราชอาณาจักรสูงสุด ในปี 2552 คือ สิงคโปร์ ตามด้วยฮ่องกง อินเดีย และจีน (การลงทุนจากญี่ปุ่น ตีลบอย่างมาก)

- ยอดรวม FDI จากต่างประเทศใน สหราชอาณาจักร ณ สิ้นปี 2552 มีมูลค่ารวมทั้งสิ้น 653.6 พันล้านปอนด์ ลดลงจากมูลค่า 660.4 พันล้านปอนด์ ณ สิ้นปี 2551 ประเทศที่มีการลงทุนในสหราชอาณาจักรสูงสุด ณ สิ้นปี 2552 คือ สหรัฐฯ ตามด้วยเนเธอร์แลนด์ และฝรั่งเศส ตามลำดับ การลงทุนจากเอเชียมีส่วนแบ่งประมาณร้อยละ 6 ของการลงทุนโดยตรงจากต่างประเทศในสหราชอาณาจักรทั้งนี้ ยอดรวมการลงทุนจากเอเชียในสหราชอาณาจักร ณ สิ้นปี 2552 เป็นการลงทุนจากญี่ปุ่นสูงเป็นอันดับ 1 ตามด้วย สิงคโปร์ อินเดีย เกาหลีใต้ และจีน ตามลำดับ



ตาราง 1 : Net investment flows (มูลค่าพันล้านปอนด์) ของสหราชอาณาจักร ระหว่างปี 2005-2009

2. โครงสร้างพื้นฐาน

รัฐบาลสหราชอาณาจักรได้จัดทำแผน National

Infrastructure Plan ระบุวิสัยทัศน์

ของรัฐบาลต่ออนาคตของโครงสร้างพื้นฐานด้านเศรษฐกิจของสหราชอาณาจักรเป็นฉบับแรกเมื่อวันที่ 25 ตุลาคม 2553 แผนดังกล่าว เน้นการเสริมสร้างระบบและเครือข่ายด้านพลังงาน การขนส่ง การสื่อสาร ดิจิตอล น้ำท่วม การบริหาร waste และวิทยาศาสตร์ ซึ่งเป็นโครงสร้างพื้นฐานที่จำเป็นต่อเศรษฐกิจสหราชอาณาจักร รายละเอียดสามารถดูได้

จาก website <http://www.hm->

[treasury.gov.uk/ppp_national_infrastructure_plan.htm](http://www.hm-treasury.gov.uk/ppp_national_infrastructure_plan.htm)

3 กฎระเบียบการลงทุน/นโยบายส่งเสริมการลงทุน

3.1 กฎระเบียบการจัดตั้งธุรกิจในสหราชอาณาจักร

สหราชอาณาจักรมีระบบที่เปิดกว้าง โปร่งใส และเอื้อต่อการจัดตั้งธุรกิจใหม่ ปัจจุบันมีบริษัทกว่า 2.65 ล้านรายที่จดทะเบียนในสหราชอาณาจักร และมีการจดทะเบียนใหม่กว่า 360,000 รายในแต่ละปี ในภาพรวมการจัดตั้งธุรกิจในสหราชอาณาจักรไม่จำเป็นต้องขออนุญาต อย่างไรก็ตาม สหราชอาณาจักรมีกฎหมาย/กฎระเบียบที่กำกับดูแลการใช้ชื่อธุรกิจ และบางสาขาธุรกิจอาจจำเป็นต้องขอใบอนุญาต (license) หรือขออนุญาตจากทางการ (การเงิน การป้องกันประเทศ และการค้นหาน้ำมัน)

ในส่วนของหน่วยงานภาครัฐ Companies House ซึ่งเป็นหน่วยงานในสังกัด BSI (Department for Business, Innovation, and Skills) รับผิดชอบการจดทะเบียนบริษัทในสหราชอาณาจักร ตาม พ.ร.บ. บริษัท ค.ศ. 2006 (Companies Act 2006) โดยผู้ประกอบการสามารถจดทะเบียนด้วยตนเองทาง on-line กับ Companies House ได้ หรือ ว่าจ้าง solicitors; accountants หรือ company formation agents ดำเนินการแทน

3.1.1 การจัดตั้งบริษัทจดทะเบียนในสหราชอาณาจักร

นักลงทุนต่างชาติส่วนใหญ่เลือกที่จะจดทะเบียนธุรกิจในสหราชอาณาจักร โดยสามารถเลือกรูปแบบธุรกิจระหว่าง 4 รูปแบบเพื่อจดทะเบียน ดังนี้

- บริษัทเอกชนจำกัด ประเภท Private company limited by shares ('Ltd') : บริษัทประเภทซึ่งตั้งขึ้นด้วยการแบ่งทุนเป็นหุ้น มีมูลค่าเท่า ๆ กัน โดยผู้ถือหุ้นต่างรับผิดชอบจำกัดเพียงไม่เกินจำนวนเงินที่ตนยังส่งใช้ไม่ครบมูลค่าของหุ้นที่ตนถือ

- บริษัทเอกชนจำกัดประเภท Private company limited by guarantee : สมาชิกต่างรับผิดชอบจำกัดเพียงจำนวนเงินที่ตนเองตกลงจะสนับสนุนทรัพย์สินของบริษัท

- บริษัทเอกชนแบบ Private unlimited company
: สมาชิกรับผิดชอบอย่างไม่จำกัด

- บริษัทมหาชนจำกัด (Public Company Limited by Shares-'plc') : บริษัทประเภทซึ่งตั้งขึ้นด้วยความประสงค์ที่จะเสนอขายหุ้นต่อประชาชนทั่วไปในตลาดหุ้น และสมาชิกรับผิดชอบจำกัดเพียงไม่เกินจำนวนเงินที่ตนยังส่งใช้ไม่ครบมูลค่าของหุ้นที่ตนถือ

นักธุรกิจต่างชาติส่วนใหญ่เลือกจัดตั้งธุรกิจแบบบริษัทจำกัดประเภท limited liability by shares ไม่ว่าจะเป็นในรูปแบบบริษัทเอกชนหรือมหาชน และส่วนใหญ่จัดตั้งบริษัทเอกชนจำกัดที่เป็นบริษัทสาขา (subsidiary) ของบริษัทในต่างประเทศ อนึ่ง หากเป็นบริษัทเอกชน กฎหมายกำหนดให้ต้องมี director อย่างน้อย 1 คน และ director อย่างน้อย 1 คนต้องเป็นบุคคลคนธรรมดา ทั้งนี้ บริษัทเอกชนไม่จำเป็นต้องมีเลขานุการยกเว้นแต่ว่าจะระบุไว้ใน articles of association ว่ามีเลขานุการ หน้าที่ของ directors ของบริษัท คือ จัดทำ

และยื่นเอกสารตามที่กำหนดภายใต้ Companies Act 2006 ซึ่งรวมถึง annual accounts และ annual returns ด้วย

กระบวนการจดทะเบียนจัดตั้งบริษัทในสหราชอาณาจักรใช้กฎระเบียบเดียวกันสำหรับผู้ประกอบการคนชาติและต่างชาติ โดยผู้ประกอบการสามารถดำเนินการด้วยตนเอง หรือว่าจ้าง a company formation agent; accountant หรือ solicitor ดำเนินการแทนให้

ในการจดทะเบียนบริษัท เอกสารที่บริษัทต้องยื่นต่อ Companies House คือ

- แบบฟอร์มขอจดทะเบียน(Form IN01) และค่า fee
- หนังสือบริคณห์สนธิ (Memorandum of Association) ซึ่งเป็นหนังสือที่แสดงวัตถุประสงค์ในการจัดตั้งบริษัท
- ข้อบังคับของบริษัท (Articles of Association)
- อนึ่ง ผู้ประกอบการอาจไม่สามารถจัดตั้งบริษัทได้ หากชื่อของบริษัทที่จะตั้งขึ้นมานั้นซ้ำกันกับชื่อของบริษัทอื่นที่จดทะเบียนอยู่แล้ว ผู้ประกอบการจึงควรตรวจสอบชื่อบริษัทอื่นที่จดทะเบียนอยู่แล้วโดยใช้บริการค้นหา 'WebCheck' ได้ฟรีจาก website ของ Companies House ทั้งนี้ ผู้ประกอบการไม่สามารถสำรอง (reserve) ชื่อได้ นอกจากนี้ ควรตรวจสอบว่าชื่อที่จะจดทะเบียนนั้นเป็น

ชื่อที่เป็น trade mark ของบริษัทอื่นหรือไม่ โดยตรวจสอบได้ที่ Trade Mark Register ของ UK Intellectual Property Office

- เมื่อเลือกชื่อบริษัทที่จะจดทะเบียนได้แล้ว

ผู้ประกอบการสามารถยื่นเอกสารทาง on-line หรือส่งทางไปรษณีย์ไปที่ Companies House โดยสามารถจดทะเบียนในวันเดียวกันกับที่ยื่นเอกสารได้ (same-day incorporation) หากยื่นก่อนบ่าย 3 โมงเย็น วันจันทร์-ศุกร์ และเสียค่าใช้จ่ายเพิ่มเติม 50 ปอนด์ หากเป็นการยื่นเอกสารทางไปรษณีย์ และเสีย 30 ปอนด์ หากยื่นเอกสารทาง on-line (หากเป็นการจดทะเบียนธรรมดาที่ไม่ใช่ same-day service เสีย standard fee 15 ปอนด์ สำหรับการยื่นทาง on-line และ 20 ปอนด์ สำหรับการยื่นทางไปรษณีย์ โดยจะใช้เวลาดำเนินการ 5 วันจากวันที่ได้รับเอกสาร)

- เมื่อ Companies House ตรวจสอบแล้ว ผลปรากฏว่า เอกสารถูกต้องครบถ้วน และชื่อบริษัทไม่ซ้ำกับบริษัทจดทะเบียนอื่น ก็จะออกใบรับรอง (certificate of incorporation) ว่าบริษัทได้จดทะเบียนอย่างถูกต้องตามกฎหมายแล้ว

3.1.2 การจัดตั้งธุรกิจในรูปแบบอื่นสำหรับนักลงทุนต่างชาติ

หากไม่จดทะเบียนเป็น UK registered company นักธุรกิจต่างชาติสามารถเลือกจัดตั้งธุรกิจในรูปแบบอื่นๆ ได้แก่ สาขา (branch); ห้างหุ้นส่วน (a partnership) ; a place of business; ห้างหุ้นส่วนจำกัด (a limited partnership) ; ห้างหุ้นส่วนจำกัดความรับผิดชอบ

(a limited liability partnership); กิจการร่วมค้า (a joint venture) ; บริษัทมหาชนจำกัดแห่งยุโรป (a European public limited company-SE) ซึ่งมีความหมายแตกต่างกัน ดังนี้

- A branch : สาขา (a branch) เป็นส่วนหนึ่งของบริษัท จำกัดในต่างประเทศที่ถูกจัดตั้งขึ้นมาเพื่อดำเนินธุรกิจในสหราชอาณาจักรแทนบริษัทแม่ที่ตั้งอยู่ในต่างประเทศ ซึ่งมีข้อบังคับ คือ เมื่อเปิดสาขาใน สหราชอาณาจักรแล้ว จะต้องยื่นเอกสารต่อ Companies House ภายในระยะเวลาไม่เกิน 1 เดือน ได้แก่ ฟอร์ม BR1 ที่กรอกแล้ว รับรองสำเนาถูกต้อง constitutional documents ของบริษัท สำเนาบัญชีล่าสุดที่ได้รับการตรวจสอบจะต้องตีพิมพ์ในต่างประเทศ และชำระค่าจดทะเบียน โดยหากเอกสารเป็นภาษาของประเทศ home country language ต้องมีคำแปลที่ได้รับการรับรองประกอบ

- A place of business เป็นการมีสถานที่หรือมีการระบุให้เห็นว่าสามารถติดต่อบริษัทได้จากสถานที่นั้นๆ โดยบริษัทต่างชาติ จะต้องจดทะเบียนหากใช้สถานที่ใดสถานที่หนึ่งในสหราชอาณาจักรในการดำเนินธุรกิจเป็นประจำ แม้ว่าจะไม่มีป้ายระบุความเกี่ยวข้องระหว่างสถานที่ดังกล่าวกับบริษัทติดไว้ก็ตาม ซึ่งมีข้อบังคับ คือ เมื่อเปิดสาขาในสหราชอาณาจักรแล้ว จะต้องยื่นเอกสารต่อ Companies House ภายในระยะเวลาไม่เกิน 1 เดือน ได้แก่ ฟอร์ม 691 ที่กรอกแล้ว รับรองสำเนาถูกต้อง constitutional documents ของบริษัท และชำระค่าจดทะเบียน

- Partnerships :

บุคคลธรรมดา รวมถึงนักลงทุนต่างชาติสามารถจัดตั้งหุ้นส่วนในสหราชอาณาจักรได้ โดยหุ้นส่วนต้องรับผิดชอบร่วมกันในหนี้สิน

ทั้งหมด ซึ่งหมายความว่า หากหุ้นส่วนคนใดคนหนึ่งหรือหลายๆคนไม่สามารถชำระหนี้ในส่วนความรับผิดชอบของตนได้ หุ้นส่วนที่เหลือต้องรับผิดชอบแทน

- Limited Partnerships หรือห้างหุ้นส่วน จำกัด ประกอบด้วยหุ้นส่วน 2 ประเภท ดังนี้

*หุ้นส่วนจำนวน 1 คนหรือมากกว่า ที่เรียกว่า 'general partners' รับผิดชอบหนี้สินทั้งหมดของบริษัท

*หุ้นส่วนจำนวน 1 คนหรือมากกว่า ที่เรียกว่า หุ้นส่วนที่จำกัดความรับผิดชอบ 'limited partners' เป็นหุ้นส่วนที่จำกัดความรับผิดชอบในหนี้สินของห้างไม่เกินจำนวนที่ลงทุนในห้างหุ้นส่วนนั้น

ทั้งนี้ การจัดตั้งบริษัทประเภท limited partnership จะต้องจดทะเบียนภายใต้ Limited Partnership Act 1907 โดยหุ้นส่วนทุกคนจะต้องลงลายมือชื่อและยื่นแบบฟอร์ม LP5 ต่อ Companies House หนึ่ง หากเป็น overseas limited partnership โดยปกติไม่สามารถจดทะเบียนในสหราชอาณาจักรได้เนื่องจาก limited partnership จะต้อง มี main place of business ตั้งอยู่ในสหราชอาณาจักร

- Limited Liability Partnership (LLP) หรือหุ้นส่วนที่จำกัดความรับผิดชอบ : หุ้นส่วนทุกคนรับผิดชอบต่อหนี้สินอย่างจำกัด

- Joint ventures : บริษัทต่างชาติสามารถร่วมลงทุนกับบริษัทในสหราชอาณาจักรจัดตั้งฐานธุรกิจในสหราชอาณาจักร

ข้อมูลอื่นๆเพิ่มเติมสามารถขอได้จาก UK Trade & Investment โดยเขียน e-mail ส่งไปที่ enquiries@uktradeinvest.gov.uk หรือ ค้นหาได้จาก website ของ Companies House ที่ <http://www.companieshouse.gov.uk/> โดย click ที่ start a company

3.2 กฎหมายด้านการจ้างงาน เช่น เงื่อนไขในสัญญาว่าจ้าง การจ้างแรงงานต่างชาติ ความปลอดภัยและสุขภาพของพนักงาน การให้โอกาสอย่างเท่าเทียมกัน จำนวนเวลาทำงานสูงสุด (48 ชั่วโมงใน 1 อาทิตย์ – 5 วันทำการ) ค่าจ้างแรงงาน เป็นต้น

3.2.1 การจ้างแรงงานต่างชาติที่ไม่ใช่คนชาติจากประเทศสมาชิกสหภาพยุโรป

- สหราชอาณาจักรได้เพิ่มความเข้มงวดในการออกวีซ่า โดยสหราชอาณาจักรได้

นำระบบ point - based immigration system (PBS) ซึ่งเป็นระบบการตรวจลงตราระบบใหม่มาใช้ตั้งแต่ปี 2551 โดยระบบ PBS แบ่งกลุ่มผู้เดินทางเข้ามาทำงาน/ศึกษาในสหราชอาณาจักรออกเป็น 5 tier ซึ่งขั้นตอนการขอวีซ่าเข้าประเทศสหราชอาณาจักรมีความแตกต่างกัน ขึ้นกับว่าถูกจัดอยู่ใน tier ใด รายละเอียดสามารถศึกษาได้จาก Website ของ UK Border Agency หน่วยงานด้านคนเข้าเมืองของส

พระราชอำนาจที่ <http://www.ukba.homeoffice.gov.uk/> (โดย click ที่ working in the UK)

- นอกจากนี้ เมื่อวันที่ 23 พฤศจิกายน 2553 รัฐบาลสหราชอาณาจักรได้ประกาศ

เป็นครั้งแรกจำกัดจำนวนแรงงานต่างชาตินอกสหภาพยุโรปที่จะเข้ามา

ทำงานในสหราชอาณาจักร (annual limit) ประจำปี 2011/2012 ไว้ที่

20,700 คน สำหรับผู้ที่เดินทางเข้ามาทำงานภายใต้ Tier 2

(General) และ 1,000 คนภายใต้ Tier 1 นอกจากนี้ ได้ประกาศปรับ

เพิ่ม minimum skill level สำหรับตำแหน่งงานภายใต้ Tier 2 จากเดิม

NQF (National Qualification Framework) Level 3 เป็น NQF Level

4 (graduate level) และ minimum level of English language

competency จากเดิม basic level เป็น intermediate level ทั้งนี้

ประกาศดังกล่าวมีผลบังคับใช้ตั้งแต่เดือนเมษายน 2554

3.2.2 ค่าจ้างแรงงานขั้นต่ำ (NMW-National

Minimum Wage) ในสหราชอาณาจักรมี 4 อัตรา ขึ้นกับอายุของ

ลูกจ้าง โดยอัตราทั่วไป ซึ่งเป็นอัตราสำหรับลูกจ้างอายุ 21 ปีขึ้นไป คือ

5.93 ปอนด์ต่อชั่วโมง ทั้งนี้ อัตรา NMW มีการทบทวนทุกปี ดังนั้น ควร

ตรวจสอบให้ชัดเจนที่ website

http://www.direct.gov.uk/en/Employment/Employees/TheNationalMinimumWage /DG_10027201

3.2.2 การซื้อ/เช่าทรัพย์สินหรือที่ดิน (ควรดำเนินการ

ผ่าน solicitor ซึ่งมีความรู้

เกี่ยวกับกฎหมาย property law) รายละเอียดสามารถหาข้อมูลได้จาก website ของ BusinessLink ที่

<http://www.businesslink.gov.uk/bdotg/action/home> โดย click ที่

buy or sell a business

3.3 นโยบายส่งเสริมการลงทุน

3.3.1 สาขาที่สหราชอาณาจักรให้การส่งเสริมการลงทุนเป็นพิเศษ คือ

- วิศวกรรมขั้นสูง (Advanced Engineering) ได้แก่ การผลิตรถยนต์แห่งอนาคต เทคโนโลยีอวกาศ พลังงานลม (offshore wind) และ วัสดุผสม (composite materials)
- อุตสาหกรรมสร้างสรรค์ (Creative industries) ได้แก่ เกมสื่อดิจิตอล ซอฟต์แวร์และสื่อสังคม และ knowledge driven businesses
- การป้องกันประเทศ และความมั่นคง (Defence and security)
- พลังงาน (Energy) ได้แก่ low carbon; offshore wind; marine energy; nuclear energy
- บริการด้านการเงิน (Financial services)

- ไอซีที (ICT) ได้แก่ การสื่อสารดิจิทัล โซฟต์แวร์ และบริการด้านไอที

- วิทยาศาสตร์เพื่อชีวิต (Life Sciences)

- โอลิมปิก (Olympic)

- การวิจัยและพัฒนา (R&D)

4. ต้นทุนการจัดตั้งธุรกิจ สหราชอาณาจักรเป็นประเทศที่มีสภาพแวดล้อมที่ cost effective

สำหรับบริษัทข้ามชาติ มีระบบที่เปิดกว้าง โปร่งใส และ business-friendly ที่เอื้อต่อการจัดตั้งธุรกิจ เป็นประเทศที่เป็นผู้นำด้านนวัตกรรม และการสร้างสรรค์ เป็นเศรษฐกิจที่มีขนาดใหญ่เป็นอันดับ 6 ของโลก ด้วยจีดีพี 2,714 พันล้านเหรียญสหรัฐ รายงานของธนาคารโลกในปี 2011 ระบุว่า สหราชอาณาจักรเป็น ‘the best place to do business in the EU and the G8’ และจากการสำรวจของ Ernst and Young เมื่อปี 2010 (European Attractiveness Survey) ระบุว่า สหราชอาณาจักรเป็น ‘the most attractive destination for FDI’

5. ภาษา

รายละเอียดเกี่ยวกับภาษาในสหราชอาณาจักรสามารถศึกษาได้ที่ website ของ HM Revenue and Customs ที่ <http://www.hmrc.gov.uk>

5.1. ภาษีเงินได้นิติบุคคล (Corporate tax) Corporate

Tax :

- เป็นภาษีที่เก็บจากกำไรของบริษัทจำกัด (limited companies) และองค์กรบางองค์กร คือ Clubs; Societies; Association; Cooperatives, Charities และ Unincorporated Bodies อื่นๆ

- หากบริษัทหรือองค์กรนั้นมีฐาน (based) ตั้งอยู่ในสหราชอาณาจักร จะต้องเสียภาษีเงินได้นิติบุคคลจากกำไรที่เป็น taxable profits ไม่ว่าจะกำไรนั้นจะมาจากที่ใดก็ตามในโลก แต่หากบริษัท/องค์กรไม่ได้มีฐานในสหราชอาณาจักร แต่ดำเนินการ (operate) ในสหราชอาณาจักรผ่านสำนักงาน (office) หรือ branch จะเสียภาษีเงินได้นิติบุคคลเฉพาะกำไรที่เกิดจากการดำเนินธุรกิจในสหราชอาณาจักรเท่านั้น

- อัตราภาษีเงินได้นิติบุคคลตั้งแต่วันที่ 1 เมษายน 2554 เป็นอัตราที่ปรับใหม่ โดยอัตราที่เป็น main rate ของปี 2554 อยู่ที่ร้อยละ 26 สำหรับผู้ประกอบการที่มีกำไรตั้งแต่ 1,500,000 ปอนด์ต่อปีขึ้นไป ส่วนผู้ประกอบการรายย่อยที่มีกำไรต่ำกว่า 300,000 ปอนด์ต่อปี เสียภาษีในอัตราร้อยละ 20

5.2 Personal tax ภาษีเงินได้บุคคลธรรมดาประกอบด้วย

income tax และ

National Insurance contributions

5.2.1 Income tax : เก็บจาก taxable income คือ รายได้ทั้งหมด

(total income) หักลบ allowances รายละเอียดสามารถดูได้จาก website <http://www.hmrc.gov.uk/budget2009/personal-tax-ind.htm>

5.2.2 National Insurance (NI)

- NI เป็นภาษีประกันสังคมที่เรียกเก็บจากรายได้ (earnings) โดยการชำระ NI ทำให้ผู้ชำระมีสิทธิในสิทธิประโยชน์ด้านความปลอดภัยทางสังคม (social security benefits) ต่างๆ คือ บำนาญ (state pension); เงินช่วยเหลือเวลาตกงาน (unemployment benefits) ; เจ็บป่วย (sickness benefits) โดยทั้งนายจ้าง ลูกจ้าง และผู้จ้างตัวเอง (self-employed) จะต้องชำระ รายละเอียดดูได้จาก website <http://www.hmrc.gov.uk/ni/index.htm>

5.3 ภาษีมูลค่าเพิ่ม (VAT)

- ภาษีมูลค่าเพิ่มเป็นภาษีที่จัดเก็บจากสินค้าและบริการที่ขาย โดยธุรกิจที่จดทะเบียน VAT ใน สหราชอาณาจักร นอกจากนี้ ยังจัดเก็บจากสินค้าและบริการบางประเภทที่นำเข้าจากนอกสหภาพยุโรป และนำเข้าสู่สหราชอาณาจักรโดยประเทศสมาชิกสหภาพยุโรปอื่น

- ผู้ประกอบการต้องจดทะเบียนภาษีมูลค่าเพิ่มหากมี turnover ในช่วง 12 เดือนที่ผ่านมา เกินกว่า 67,000 ปอนด์

- อัตราภาษี VAT มี 3 อัตรา ดังนี้ อัตราทั่วไป (standard rate) 20% อัตราลด (reduced rate) 5% และ zero rate 0%

- สินค้าและบริการที่เสียภาษีในอัตราร้อยละ 5% คือ domestic fuel and power; installation of energy-saving materials; residential conversions and renovations; women's sanitary products; children's car seats; contraceptives.

- สินค้าและบริการที่เสียภาษีในอัตราร้อยละ 0 คือ อาหาร หนังสือและหนังสือพิมพ์ เสื้อผ้าและรองเท้าเด็ก ขนส่งมวลชน water and sewerage services; drugs and medicines on prescription; vehicles and other supplies to people with disabilities; supplies to charities

- นอกจากนี้ ยังมีสินค้าและบริการบางประเภทที่ได้รับการยกเว้น (exempt) ไม่ต้องเสีย VAT คือ insurance; providing credit; some types of education and training; fund-raising events by charities; subscriptions to membership organisations; selling, leasing and letting of commercial land and buildings; income from a hobby

6 การลงทุนของไทยในสหราชอาณาจักร

ที่ผ่านมการลงทุนโดยตรงจากไทยในสหราชอาณาจักร โดยส่วนใหญ่เป็นการลงทุนในธุรกิจร้านอาหารไทย ธุรกิจนำเข้า/จัดจำหน่ายสินค้าอาหาร/เครื่องดื่มไทย ซุปเปอร์มาร์เก็ตไทย ธุรกิจนำเข้า/

จัดจำหน่ายของใช้/ของประดับตกแต่งบ้าน/เครื่องประดับ ธุรกิจ ให้บริการนวดแผนไทย/สปาไทย โรงแรม แต่ปัจจุบัน ได้มีการลงทุนใน ธุรกิจขนาดใหญ่มากขึ้น เช่น โรงงานถลุงเหล็ก

6.1 ธุรกิจโรงงานถลุงเหล็ก

บริษัทสหวิริยาสตีลอินดัสตรี จำกัด (มหาชน) เมื่อวันที่ 30 สิงหาคม 2553 บริษัทสหวิริยาสตีลอินดัสตรี จำกัด (มหาชน) หรือ SSI ได้ลงนามบันทึกความเข้าใจกับบริษัท คอร์รัส ยูเค ลิมิเต็ด (Corus UK) ในการเข้าซื้อกิจการโรงงานถลุงเหล็ก เทเอสไซด์ คาส โปรดัคส์ (Teesside Cast Products-TCP) มูลค่า 469 ล้านบาท สหรัฐ ที่ประเทศอังกฤษ ในพื้นที่ 2,000 ไร่ กำลังการผลิตสูงสุด 3.5 ล้านตันต่อปี โดยTCP เป็นผู้ผลิตเหล็กครบวงจร มีเตาหลอมเหล็กใหญ่เป็นอันดับสองในยุโรป เพื่อรองรับการขยายตัวภาคอุตสาหกรรมของไทย เช่น ยานยนต์ พลังงาน ขนส่ง และบรรจุภัณฑ์

ต่อมา เมื่อวันที่ 24 มีนาคม 2554 SSI UK ซึ่งเป็นบริษัทลูกของบริษัทสหวิริยาสตีลอินดัสตรี จำกัด (มหาชน) ได้ชำระค่าซื้อสินทรัพย์โรงงานถลุงเหล็ก Teesside Cast Products (TCP) ให้แก่บริษัท Tata Steel UK Limited (TSUK) และได้รับโอนกรรมสิทธิ์ในสินทรัพย์โรงงานถลุงเหล็ก Teesside Cast Products อย่างสมบูรณ์ อันเป็นการเสร็จสิ้นกระบวนการในการเข้าซื้อสินทรัพย์ดังกล่าว และมีผลทำให้ SSI UK พร้อมทั้งจะเริ่มเดินการผลิตเหล็กแท่งแบบได้ ตามแผนงานที่วางไว้ โดยมีนาย Phil Dryden เป็นกรรมการผู้จัดการ

6.2 ธุรกิจอาหารและเครื่องดื่ม : บริษัทเอกชนรายใหญ่ของไทยที่ลงทุนในสาขานี้ มี ดังนี้

- **CPF UK (Limited)** : ในปี 2545 บริษัทเจริญโกค
ภัณฑ์อาหาร จำกัด (มหาชน) ได้เข้าร่วมลงทุนใน CP FOODS (UK)
Limited กับนักธุรกิจชาวอังกฤษ เพื่อดำเนินธุรกิจการนำเข้าและจัด
จำหน่ายสินค้าประเภทเนื้อสัตว์แปรรูปและผลิตภัณฑ์อาหารสำเร็จรูป
ในสหราชอาณาจักร โดยซีพีเอฟถือหุ้นทางอ้อมในสัดส่วนร้อยละ
52.00 ด้วยทุนจดทะเบียน 1,000,000 ปอนด์สเตอร์ลิง หรือ ประมาณ 76
ล้านบาท มีโรงงานผลิตตั้งอยู่ที่ Newmarket, Suffolk มีคนงาน
ประมาณ 100 คน โดยนำเข้าผลิตภัณฑ์ CPF สำเร็จรูป (ready
prepared) จากไทยเข้ามา process และบรรจุใหม่ ได้แก่ ไก่ กุ้ง เป็ด
และต้มยำ บริษัท CPF UK ดำเนินธุรกิจด้านการ supply สินค้าอาหาร
ให้แก่ทั้งผู้ค้าปลีกรายใหญ่ (อาทิ Tesco; Sainsbury) และผู้ค้าปลีก
รายย่อย รวมถึงร้านอาหาร และผู้ผลิตอาหารสำเร็จรูปอื่นๆ โดยเป็นผู้
นำเข้าไก่แปรรูปอันดับหนึ่งของไทยในสหราชอาณาจักร มีปริมาณ
นำเข้าสินค้าสูงถึง 3,000 – 3,500 ตันต่อเดือน คิดเป็นส่วนแบ่งตลาด
รวมแล้วถึงร้อยละ 50 ในสหราชอาณาจักร

- **Beer Singh** : ที่ผ่านมา เบียร์สิงห์มีการนำเข้ามา
จำหน่ายในสหราชอาณาจักรอย่างต่อเนื่องมา 30 กว่าปีแล้ว โดยผ่าน
บริษัทผู้นำเข้า/จัดจำหน่ายแต่เพียงผู้เดียว (exclusive distributor) ชื่อ
Entbe Ltd ทั้งนี้ ในปี 2009 เบียร์สิงห์ได้เปลี่ยน exclusive distributor
เป็น Molson Coors แทน โดยมีการลงนามในสัญญา 5 ปี ปัจจุบัน
เบียร์สิงห์มีขายในร้านอาหารไทย รวมทั้งซูเปอร์มาเก็ต mainstream

ได้แก่ Tesco; Waitrose นอกจากนี้ บริษัทได้เปิด representative office ทำหน้าที่ด้านการตลาด ด้วย

- บริษัทไทยเบฟเวอเรจ จำกัด (มหาชน) หรือ ไทย

เบฟ : ได้มีการเปิดตัวเบียร์ช้างอย่างเป็นทางการในสหราชอาณาจักรในปี 2550 และสืบเนื่องจากความสำเร็จของการเป็น main sponsor ใน Premiership club Everton FC ที่ทำให้เบียร์ช้างเป็นที่รู้จักในสหราชอาณาจักรเพียงในเวลาไม่กี่ปี ปัจจุบัน บริษัท International Beverage Holdings (UK) Limited ซึ่งเป็นบริษัทลูกของไทยเบฟ จึงได้เปิด website จำหน่ายเบียร์ช้างทาง on-line ที่

<http://www.changbeerstore.com/> โดยมีบริษัท RHA

Merchandising เป็น official distributor ของ Chang Beer และ Chang Beer branded merchandise ทาง online นอกจากนี้

International Beverage Holdings (UK) Limited ยังลงทุนในการเข้าถือหุ้นใน Inver House Distillers Limited ซึ่งจำหน่ายสุราวิสกี้ และสุราพรีเมียมต่างๆ ที่ผลิตในประเทศสก๊อตแลนด์อีกด้วย

- Siam Winery Trading Plus Co. Ltd บริษัทใน

เครือกระทิงแดง ขายไวน์ไทย ยี่ห้อ Monsoon Valley ; Spy

Winecooler; Sabai นำเข้าโดย Red Bull UK ปัจจุบันมีขายใน

ร้านอาหารไทย และร้านประเภท off-licences และซูเปอร์มาเก็ตไทยหลายแห่ง

6.3 ธุรกิจโรงแรม บริษัทเอกชนไทยรายใหญ่ที่ลงทุนในสาขานี้ ได้แก่

- Landmark Group : ได้เข้าซื้อกิจการโรงแรม 4 แห่งในสหราชอาณาจักร คือ Royal Lancaster (ปัจจุบัน เปลี่ยนชื่อเป็น Lancaster London – 4 ดาว) ; The Landmark London Hotel (5 ดาว) ; K West Hotels & Spa ; Basil Street Apartments ทั้งหมด ตั้งอยู่ในกรุงลอนดอน

-The Park International Hotel : เบียร์ช่าง โดยทีซี ซี แคปิตอล แลนด์ ซึ่งดูแลธุรกิจอสังหาริมทรัพย์ของกลุ่มเบียร์ช่างได้ เข้าซื้อกิจการโรงแรม The Park International Hotel ใจกลางกรุง ลอนดอน เมื่อปี 2550

6.4 ธุรกิจร้านอาหารไทย ปัจจุบัน มีร้านอาหารไทยใน สหราชอาณาจักรกว่า 1,500 แห่ง โดยรวมถึงร้านอาหารไทยที่มีคน ไทยเป็นเจ้าของกิจการ และร้านอาหารไทยที่มีต่างชาติเป็นเจ้าของ โดย เป็นการลงทุนในธุรกิจขนาดกลางและเล็ก

6.5 ธุรกิจนำเข้า/จัดจำหน่ายสินค้าไทย และซูเปอร์มาร์เก็ตไทย โดยส่วนใหญ่ที่มีคนไทยเป็นเจ้าของกิจการจะเป็นร้านขนาด กลาง-เล็ก ทั้งนี้ ธุรกิจนำเข้า/จัดจำหน่ายสินค้าอาหารเอเชียรวมถึง อาหารไทยที่เป็นธุรกิจขนาดใหญ่มักเป็นของชาวจีน เกาหลี และญี่ปุ่น

6.6 ธุรกิจให้บริการนวดแผนไทยและสปาไทย : การลงทุน ของไทยในธุรกิจสปา ส่วนใหญ่เป็นการเปิดร้านให้บริการนวดแผน ไทย/สปาไทย

7. ข้อมูลอื่นๆ

7.1 การจดสิทธิบัตร

Intellectual Property Office (<http://www.ipo.gov.uk/>) เป็นหน่วยงานราชการภายใต้กระทรวง BIS (Department for Business, Innovation and Skills) รับผิดชอบสิทธิในทรัพย์สินทางปัญญาในสหราชอาณาจักร ครอบคลุม สิทธิบัตร (patent) การออกแบบ (design) เครื่องหมายการค้า (trademarks) และลิขสิทธิ์ (copyright)

การจดสิทธิบัตร เพื่อคุ้มครองการประดิษฐ์ คิดค้นหรือการออกแบบผลิตภัณฑ์ เป็นกระบวนการที่ซับซ้อนและใช้เวลา การยื่นขอจดสิทธิบัตรสามารถดำเนินการได้ทางไปรษณีย์หรือทาง on-line กับ Intellectual Property Office (website <http://www.ipo.gov.uk/types/patent/p-applying.htm>) แต่การคุ้มครองจะจำกัดเฉพาะในสหราชอาณาจักร หากต้องการให้คุ้มครองทั่วประเทศสมาชิกสหภาพยุโรป จำเป็นต้องจดสิทธิบัตรกับ European Patent Office (EPO) ซึ่งขั้นตอนในการยื่นเรื่องสามารถดูได้จาก website ของ EPO ที่ <http://www.epo.org/applying/european/filing.html>

7.2 การเปิดแฟรนไชส์ : รายละเอียดสามารถศึกษาได้จาก website ของ British Franchise Association ที่ <http://www.thebfa.org/>

8. หน่วยงานที่ให้การสนับสนุนการค้าและการลงทุนในสหราชอาณาจักร

- UKTI (UK Trade and Investment) เป็นหน่วยงานหลักของรัฐบาลอังกฤษที่ทำหน้าที่ให้การส่งเสริมการส่งออก และให้ความ

ช่วยเหลือนักธุรกิจต่างชาติในการลงทุนในสหราชอาณาจักร และนักธุรกิจอังกฤษในการลงทุนในต่างประเทศ

- บริการของ UKTI ที่ให้แก่นักลงทุนต่างชาติ ได้แก่

* การให้คำปรึกษาและการสนับสนุน (support) แก่นักลงทุนเป็นรายบุคคล/บริษัท ทั้งก่อนและหลังการลงทุน โดยอาศัยเครือข่าย UKTI representative ที่มีอยู่ใน 96 ประเทศทั่วโลก (โดย 31 ประเทศมีทีมงานที่ทำงานด้านส่งเสริมการลงทุนมายังสหราชอาณาจักร โดยเฉพาะ) ตามสาขาที่เป็น priorities ช่างต้น ซึ่งจำเป็นต้องมีการลงทุนด้านการพัฒนาบุคลากรให้มีคุณภาพสูง และการปรับปรุงการเชื่อมโยงระบบเครือข่ายให้ทันสมัย

* Top-level Business Engagement : เน้นการสร้างความสัมพันธ์กับผู้บริหารระดับสูงของบริษัทที่มีศักยภาพในการมาลงทุนในสหราชอาณาจักร และการใช้แนวทางการบริหารความสัมพันธ์ (relationship management) กับหน่วยงานภาครัฐต่างๆในประเทศนั้นๆ

* Business-Business : ความร่วมมือจากนักธุรกิจชาวอังกฤษที่ประสบความสำเร็จระดับโลกในการเป็น business ambassadors ประชาสัมพันธ์ถึงความเป็น the best place to grow a global business ของสหราชอาณาจักร

* การให้ข้อมูลด้านการลงทุนผ่าน website ของ UKTI ที่ <http://www.ukti.gov.uk/home.html?guid=none> รวมถึงการใช้ช่องทาง social media และ blogging ต่างๆ เช่น twitter; Flickr; YouTube

สำนักงานส่งเสริมการค้าระหว่างประเทศ ณ กรุงลอนดอน